



Monitorpack Web Analytics installation

INSTALLATION & CONFIGURATION WEB ANALYTICS – V 1.3

SUPPORT

TECK SYSTEM SOFT LLC

Table des matières

Informations	2
Téléchargements	3
Informations sur les comptes	4
Emplacement source et destination des dossiers	4
Création du compte Windows	5
Installation du serveur SQL.....	6
SSMS Installation	7
SSRS installation	8
URL du service web	10
Base de données	11
URL du portail web	17
Installation de Visual Studio 2022	18
Module complémentaire pour gérer les rapports RDL	19
Résumé des points à vérifier	20
Configuration du serveur SQL 2022	23
Sécurité du serveur SQL	23
Ajouter l'utilisateur Windows dans SQL Server.....	25
Créer un compte SQL.....	26
Créer une base de données et des tables.....	29
Configuration des protocoles	34
Règles SQL Firewall.....	36

Créer une tâche planifiée	37
SSRS Configuration	38
Déployer RDL dans Visual Studio	38
Reporting Service folder location	44
Permission du dossier racine.....	45
Connexion.....	47

Déploiement SQL et SSRS pour Monitorpack Web Analytics

Informations

Monitorpack web Analytics est une partie optionnelle de la solution Monitorpack, c'est la partie reporting qui n'est pas indispensables pour faire fonctionner la supervision.

La supervision Monitorpack nécessite d'installer Monitorpack Discovery d'acheter un abonnement et d'intégrer le numéro de licence dans l'interface setting de Monitorpack Discovery puis d'installer les modules Monitorpack Guard et Monitor pack SNMP qui fonctionneront sur la même machine sous réserve que Monitorpack Discovery dispose d'une licence valide.

La configuration fournie par Monitorpack dans ce document utilise deux comptes qui sont adaptés aux scripts fournis dans le dossier ReportsMonitorpack.zip, vous avez la liberté de modifier ses valeurs en modifiant les scripts de base fournis sous réserve d'avoir compris la totalité du fonctionnement.



Nos ingénieurs peuvent vous fournir des consultations sur site ou à distance pour les prestations à distance nous pouvons facturer par demi-journée, vous pouvez nous contacter à ce sujet depuis nos sites web.

Dans ce document nous vous présentons la solution vous permettant de n'utiliser que des versions Express c'est-à-dire totalement gratuites.



Cette version est configurée et fonctionne uniquement avec les instances SQL se terminant par \SQLEXPRESS.

La configuration proposée ci-dessous peut-être déployée sur une machine Windows 10 ou 11 dans un workgroup sur laquelle seront installés :

- SQL Express 2022 avec une instance dédiée pour la consolidation des données Monitorpack,
- Microsoft SQL Server management studio avec Azure data studio
- SQL Server Reporting Services 2022 version express
- Ainsi que Visual Studio Community 2022 version gratuite auquel nous allons rajouter un module spécifique permettant de gérer les fichiers RDL également appelés « rapports paginés » (.rdl).

Note : vous pouvez intégrer les rapports paginés dans SQL mais également dans Power BI, Azure SQL, etc. pour se faire veuillez consulter les documentations TechNet Microsoft.

Téléchargements

Vous allez avoir besoin de télécharger les éléments suivants : p

- Téléchargez Microsoft SQL Express 2022,
- Téléchargez Microsoft SQL Server 2022 Reporting Services ou Power BI Server,
- Téléchargez Visual Studio Express 2022 - la version utilisée pour cette procédure est 17.7.6,
- Télécharger la dernière version du fichier Microsoft.DataTools.ReportingServices.vsix,
- Téléchargez Microsoft SQL Server management Studio avec Azure Studio - la version utilisée pour cette procédure est 19.1,

- Téléchargez le dossier ReportsMonitorpack.zip à partir du lien qui vous est fourni par mail avec la licence lors de votre abonnement à Monitorpack Discovery.




Informations sur les comptes

Les scripts fournis utilisent les comptes suivants :

- Le compte Windows nommé ReportsMonitorpack,
 - Le compte SQL nommé SQL_Montorpack.
1. Le compte SQL est utilisé pour écrire dans la base SQL depuis la console Monitorpack Guard c'est à cet endroit-là que vous devrez fournir le login et mot de passe du compte ainsi que l'instance et le nom de la base de données, comprenant que votre instance SQL sera déterminée par le nom de votre machine et de la version SQL que vous allez utiliser.
 2. Le compte Windows sera utilisé afin de se connecter sur le portail SQL Server Reporting Services fourni par Monitorpack.

Emplacement source et destination des dossiers

Voici un aperçu des dossiers et fichiers qui vous sont fournis dans le zip nommé « ReportsMonitorpack .zip » :

Date du dernier enregist...	Modifié le	Nom
 08/03/2024 10:44	08/03/2024 10:44	Alarms
 17/04/2024 12:01	17/04/2024 12:01	ssrs_projects
 17/04/2024 09:58	17/04/2024 09:58	Monitorpack_GuardReportsMonitorpack.sql

- Copiez le répertoire ssrs_projects dans le répertoire « C:\Program Files\Microsoft SQL Server Reporting Services\ » ou « C:\Program Files\Microsoft Power BI Report Server » pour Power BI serveur.
- Le fichier SQL_Alarms_Request_ReportsMonitorpack.bat dans le répertoire C:\Program Files\Microsoft SQL Server\Alarms\

Création du compte Windows

1. Créez le compte ReportsMonitorpack sur la station Windows 10 /11 dans gestion de l'ordinateur.

Nom	Nom complet	Description
Administrator		Built-in account for administering...
DefaultAccount		A user account managed by the s...
Guest		Built-in account for guest access t...
MonitorPack		
ReportsMonitorpack	ReportsMonitorpack	ReportsMonitorpack
WDAGUtilityAccount		A user account managed and use...

2. Configure le compte comme suit : Le mot de passe n'expire jamais et désactiver l'option : l'utilisateur doit changer le mot de passe à la prochaine ouverture de session.

Installation du serveur SQL

Microsoft® SQL Server® 2022 Express

Microsoft® SQL Server® 2022 Express is a powerful and reliable free data management system that delivers a rich and reliable data store for lightweight Web Sites and desktop applications.

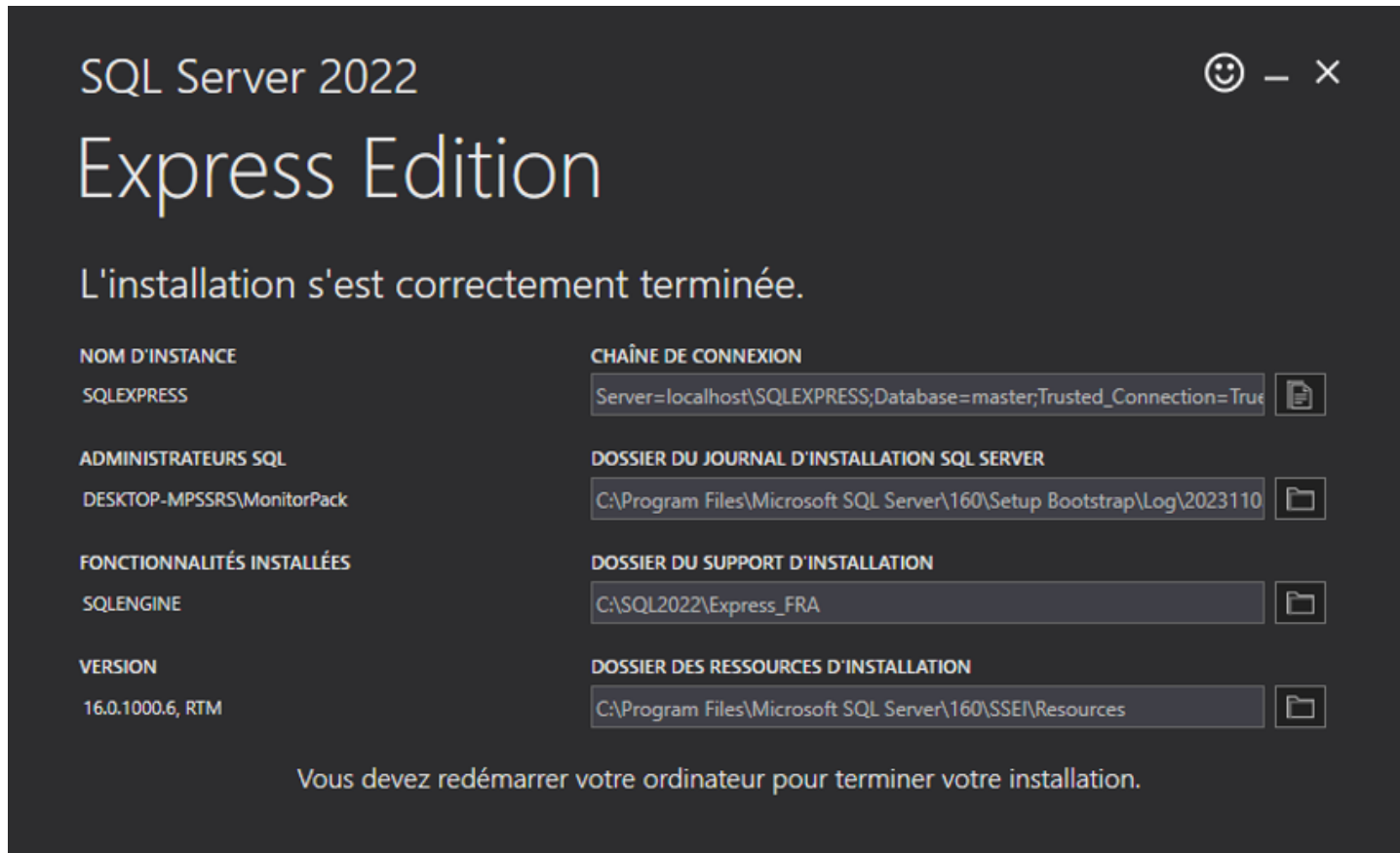
Important! Selecting a language below will dynamically change the complete page content to that language.

Select language

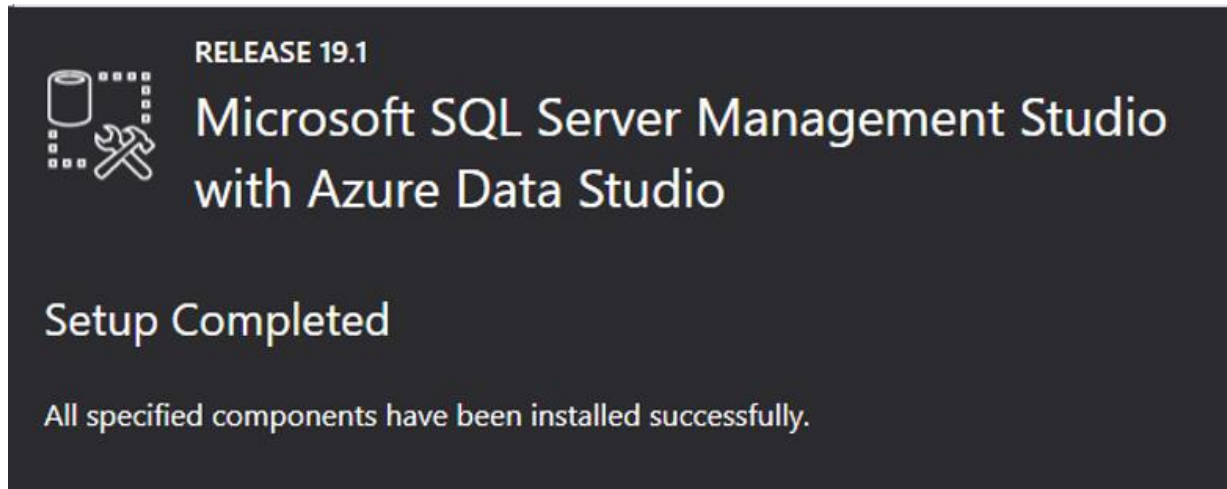
Download

1. Sélectionnez installation de base



SSMS Installation

Microsoft SQL Server management studio est utilisé pour gérer le serveur SQL Server. Exécutez l'installation par défaut.



SSRS installation

SQL Server Reporting Services sera utilisé pour publier les rapports on y accédant par un interface web nécessitant une authentification avec le compte Windows précédemment créé.

Microsoft SQL Server 2022 Reporting Services

SQL Server Reporting Services is a server-based reporting platform that provides comprehensive reporting functionality.

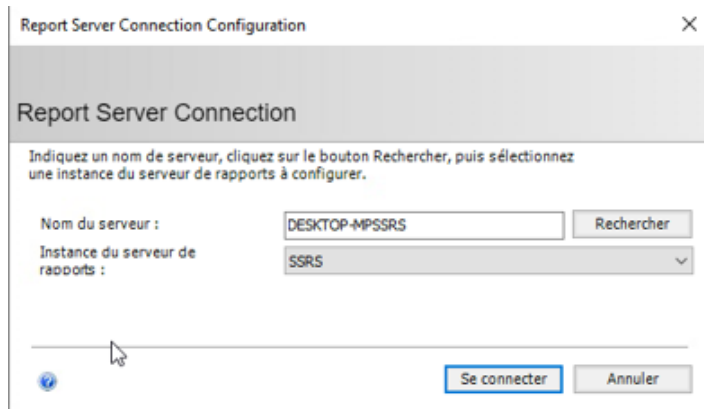
Important! Selecting a language below will dynamically change the complete page content to that language.

Select language

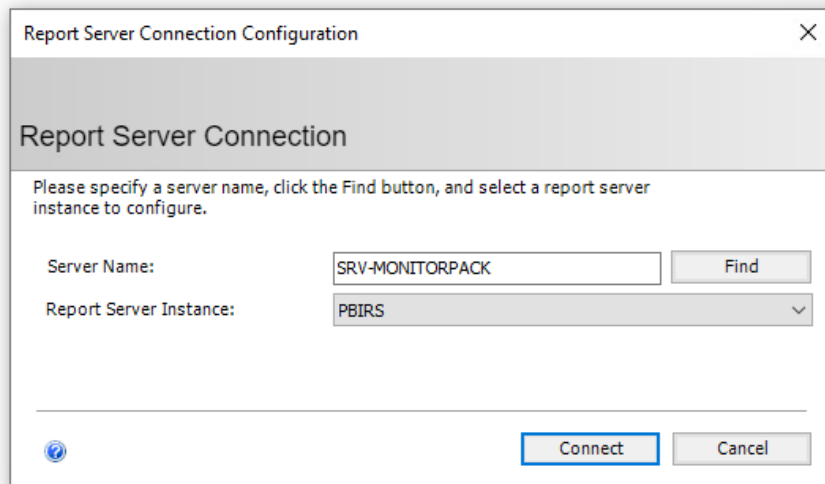
English

Download

1. Choisissez la version express
2. Lancer la console Reporting Services



Installer Power BI Server à la place de SQL Server reporting services l'instance du report server se nommera PBIRS



URL du service web

Ceci est l'adresse qui sera utilisée afin de générer et pour mettre à jour tous les rapports paginés depuis Visual Studio.

1. Cliquer sur appliquer afin de créer les services web

Configurez une URL utilisée pour accéder au serveur de rapports. Cliquez sur Options avancées pour définir plusieurs URL pour une seule instance du serveur de rapports ou pour spécifier d'autres paramètres sur l'URL.

! Le service Web Report Server n'est pas configuré. Des valeurs par défaut vous ont été fournies. Pour les accepter, appuyez simplement sur le bouton Appliquer ; sinon, modifiez-les, puis appuyez sur Appliquer.

Répertoire virtuel du service Web Report Server

Répertoire virtuel :

Identification du site du service Web Report Server

Adresse IP :

Port TCP :

Certificat HTTPS :

Port HTTPS :

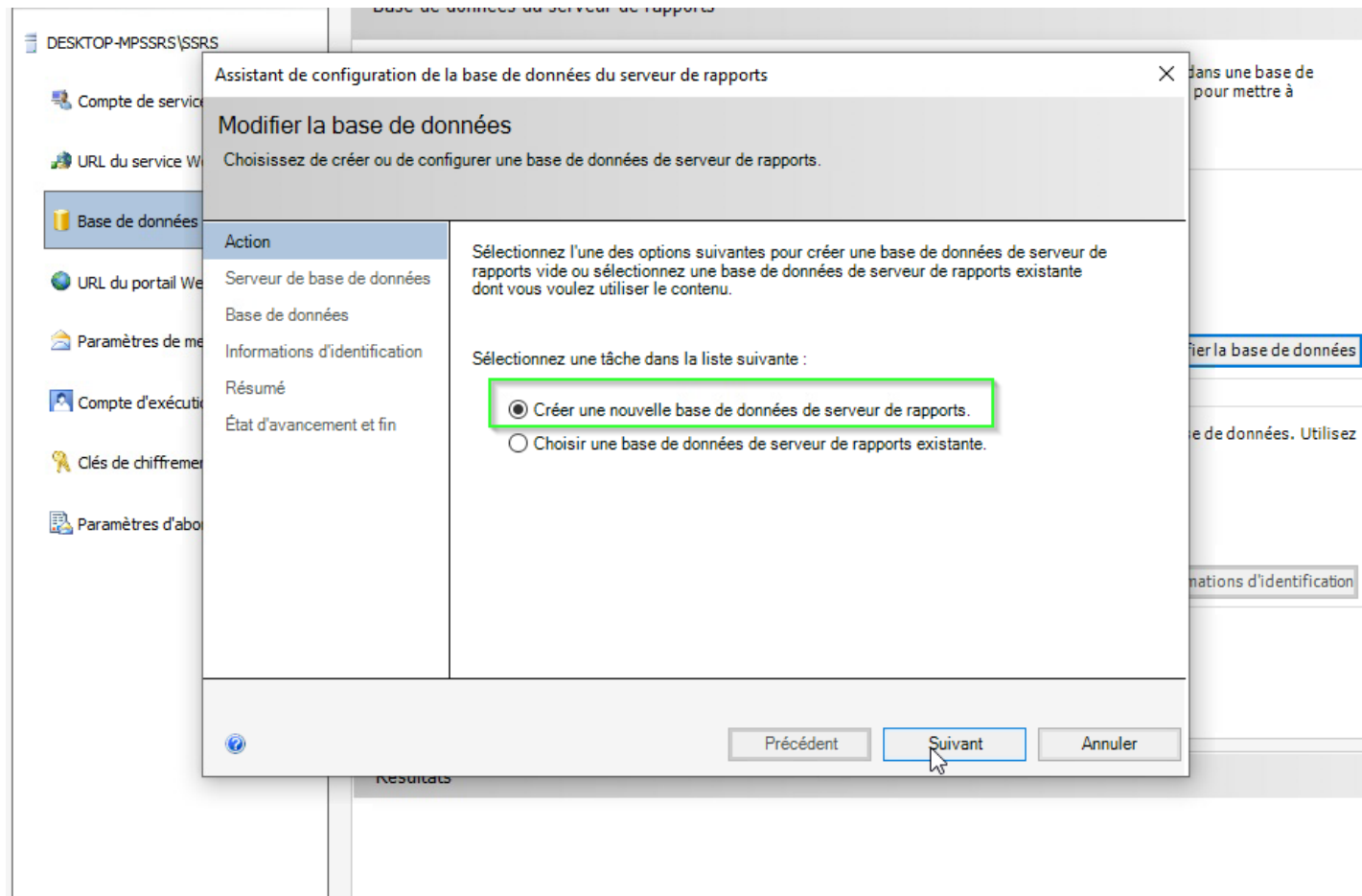
URL du service Web Report Server

URL :

Résultats

Base de données

1. Créez la base de données Reporting Services
2. Sélectionner créer une nouvelle base de données de serveur de rapports



3. Définissez correctement l'instance SQL <nom de votre machine\SQLEXPRESS> tester la connexion

Modifier la base de données

Choisissez de créer ou de configurer une base de données de serveur de rapports.



Action

Serveur de base de données

Base de données

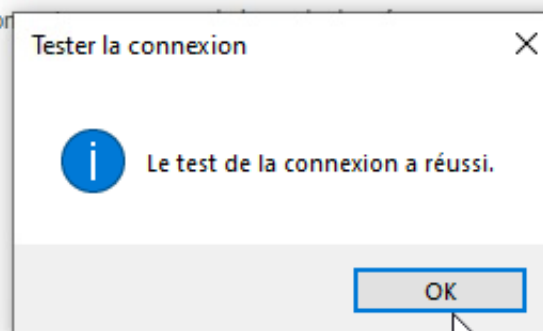
Informations d'identification

Résumé

État d'avancement et fin

Choisissez une instance locale ou distante d'un moteur de base de données SQL Server et indiquez les informations d'identification qui ont l'autorisation de se connecter à ce serveur.

Se con



MPSSRS\SQLEXPRESS

actuel - Sécurité intégrée

MPSSRS\MonitorPack

Tester la connexion



Précédent

Suivant

Annuler

- Définissez votre langue et gardez le compte de service par défaut.



Modifier la base de données

Choisissez de créer ou de configurer une base de données de serveur de rapports.

Action

Serveur de base de données

Base de données

Informations d'identification

Résumé

État d'avancement et fin

Indiquez les informations d'identification d'un compte existant que le serveur de rapports utilisera pour se connecter à sa base de données. L'autorisation d'accéder à la base de données du serveur de rapports sera automatiquement accordée au compte que vous spécifiez.

Informations d'identification :

Type d'authentification :

Informations d'identification du service

Nom d'utilisateur :

NT SERVICE\SQLServerReportingServices

Mot de passe :



Précédent

Suivant

Annuler

Modifier la base de données

Choisissez de créer ou de configurer une base de données de serveur de rapports.

Action

Serveur de base de données

Base de données

Informations d'identification

Résumé

État d'avancement et fin

Les informations suivantes seront utilisées pour créer une nouvelle base de données de serveur de rapports. Vérifiez qu'elles sont correctes avant de continuer.

Instance SQL Server :	DESKTOP-MPSSRS\SQLEXPRESS
Base de données du serveur de rapports :	ReportServer
Base de données temporaire :	ReportServerTempDB
Langue du serveur de rapports :	Anglais (États-Unis)
Mode du serveur de rapports :	Natif
Type d'authentification :	Compte de service
Nom d'utilisateur :	NT SERVICE\SQLServerReportingServic...
Mot de passe :	*****



Précédent

Suivant

Annuler

Base de données du serveur de rapports



Le serveur de rapports stocke tout le contenu du serveur de rapports et les données d'application dans une base de données. Utilisez cette page pour créer ou changer la base de données du serveur de rapports, ou pour mettre à jour les informations d'identification de la connexion à la base de données.

Base de données du serveur de rapports actuel

Cliquez sur **Changer de base de données** pour sélectionner une base de données différente ou en créer une.

Nom du serveur SQL Server : DESKTOP-MPSSRS\SQLEXPRESS
Nom de la base de données : ReportServer
Mode du serveur de rapports : Natif

[Modifier la base de données](#)

Informations d'identification de la base de données du serveur de rapports actuel

Les informations d'identification suivantes sont utilisées par le serveur de rapports pour se connecter à sa base de données. Utilisez les options ci-dessous pour choisir un autre compte ou mettre à jour un mot de passe.

Informations d'identification : Compte de service
Connexion : NT SERVICE\SQLServerReportingServices
Mot de passe : *****

[Modifier les informations d'identification](#)

Résultats

- ✓ 15:34:23.0774 | Arrêt du serveur de rapports « SQLServerReportingServices » sur DESKTOP-MPSSRS.
- ✓ 15:34:24.0778 | Démarrage du serveur de rapports « SQLServerReportingServices » sur DESKTOP-MPSSRS.

La tâche s'est terminée avec succès.

[Copier](#)

URL du portail web

Ceci est l'adresse URL qui va être utilisée pour accéder au rapport Web Analytics par l'utilisateur final.

1. Cliquer sur appliquer afin de créer les services web

URL du service Web

Configurez une URL utilisée pour accéder au serveur de rapports. Cliquez sur Options avancées pour définir plusieurs URL pour une seule instance du serveur de rapports ou pour spécifier d'autres paramètres sur l'URL.

Répertoire virtuel du service Web Report Server

Répertoire virtuel :

Identification du site du service Web Report Server

Adresse IP :

Port TCP :

Certificat HTTPS :

Port HTTPS :

URL du service Web Report Server

URL : <http://DESKTOP-MPSSRS:80/ReportServer>

Résultats

- ✓ 15:38:12.9215 | Réserve de l'URL http://+:80
- ✓ 15:38:13.5008 | Arrêt du serveur de rapports « SQLServerReportingServices » sur DESKTOP-MPSSRS.
- ✓ 15:38:14.3589 | Démarrage du serveur de rapports « SQLServerReportingServices » sur DESKTOP-MPSSRS.

La tâche s'est terminée avec succès.



N'oubliez pas de sauvegarder la clé de chiffrement par mot de passe

Installation de Visual Studio 2022

Nous installons Visual Studio uniquement dans l'optique de pouvoir gérer et déployer les rapports managés une fois Visual Studio installer nous devons installer un module complémentaire sans lequel Visual Studio par défaut n'est pas capable de gérer les rapports reporting services.

1. Lancer le setup et ignorer la connexion ou la création de compte vous pourrez y revenir plus tard si nécessaire.
2. Sélectionner uniquement stockage et traitement des données.
3. Finissez l'installation par défaut

Installation de — Visual Studio Community 2022 — 17.7.6

Charges de travail Composants individuels Modules linguistiques Emplacements d'installation

Besoin d'aide sur ce qu'il faut installer ? [Plus d'infos](#)

Créez des jeux 2D et 3D avec Unity, un puissant environnement de développement multiplateforme.

Utilisez toute la puissance du C++ pour générer des jeux professionnels basés sur DirectX, Unreal ou Cocos2d.

Autres ensembles d'outils (5)

Stockage et traitement des données
Connectez, développez et testez des solutions de données avec SQL Server, Azure Data Lake ou Hadoop.

Applications de science et analyse des données
Langages et outils permettant de créer des applications de science des données, notamment en Python et F#.

Développement d'extension Visual Studio
Créez des composants additionnels et des extensions pour Visual Studio, notamment de nouvelles commandes, des...

Développement Office/SharePoint
Créez des compléments Office et SharePoint, des solutions SharePoint, ainsi que des compléments VSTO en C#, VB...

Linux et développement embarqué avec C++
Créez et déboguez des applications s'exécutant dans un environnement Linux ou sur un périphérique embarqué.

Module complémentaire pour gérer les rapports RDL

1. Community de Visual Studio ne possède pas le module par défaut pour la gestion des rapports paginés Reporting Services nous devons donc ajouter une solution supplémentaire comme suit afin d'être capable de le faire.

<https://marketplace.visualstudio.com/items?itemName=ProBITools.MicrosoftReportProjectsforVisualStudio2022>

Aperçu des versions candidates Si vous souhaitez avoir un accès anticipé aux versions candidates avant qu'elles ne soient publiées dans la VS Gallery, nous mettons à votre disposition pour donner aux clients la possibilité de fournir des commentaires avant de finaliser les versions. Pour accéder à la version candidate des extensions dans Visual Studio, vous pouvez le faire en créant une « galerie privée » et en entrant les paramètres suivants.

- Téléchargez et installez la dernière version du fichier Microsoft.DataTools.ReportingServices.vsix.
- Accédez à Outils > Options, puis sélectionnez Extensions et mises à jour sous Général.
- Sous « Galeries d'extensions supplémentaires », saisissez les informations suivantes :
- Nom : Aperçu Microsoft BI VSIX
- URL : <http://aka.ms/VSIX2022>

Après avoir entré ces paramètres, votre boîte de dialogue « Extensions et mises à jour » affichera les mises à jour de l'extension lorsqu'il existe une nouvelle version candidate que vous pouvez installer pour fournir des commentaires pendant un jour ou deux avant la mise à jour de VS Gallery VSIX.

Résumé des points à vérifier

1. Le module supplémentaire Microsoft BI VSIX à bien été ajouté.
2. Dans les propriétés du projet Visual Studio vous devez vous assurer que la valeur TargerServerURL (Figure 4.0) est identique à la valeur de répertoire virtuel dans l'onglet « URL du service web » de celle configurée dans Reporting Services (Figure 4.1).

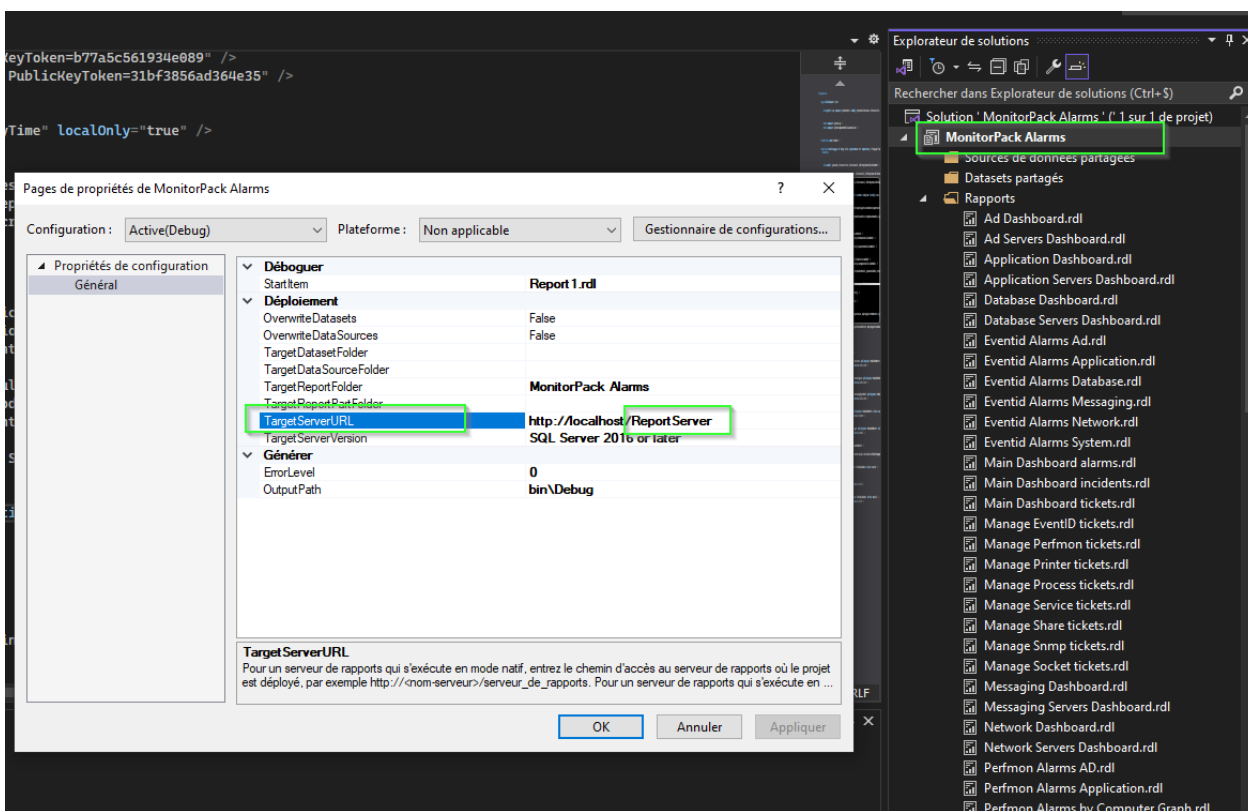


Figure 4.0

Report Server Configuration Manager

Se connecter

- DESKTOP-MPSSRS\SSRS
- Compte de service
- URL du service Web**
- Base de données
- URL du portail Web
- Paramètres de messagerie
- Compte d'exécution
- Clés de chiffrement
- Paramètres d'abonnement

URL du service Web

Configurez une URL utilisée pour accéder au serveur de rapports. Cliquez sur Options avancées pour définir plusieurs URL pour une seule instance du serveur de rapports ou pour spécifier d'autres paramètres sur l'URL.

Répertoire virtuel du service Web Report Server

Répertoire virtuel :

Identification du site du service Web Report Server

Adresse IP :

Port TCP :

Certificat HTTPS :

Port HTTPS :

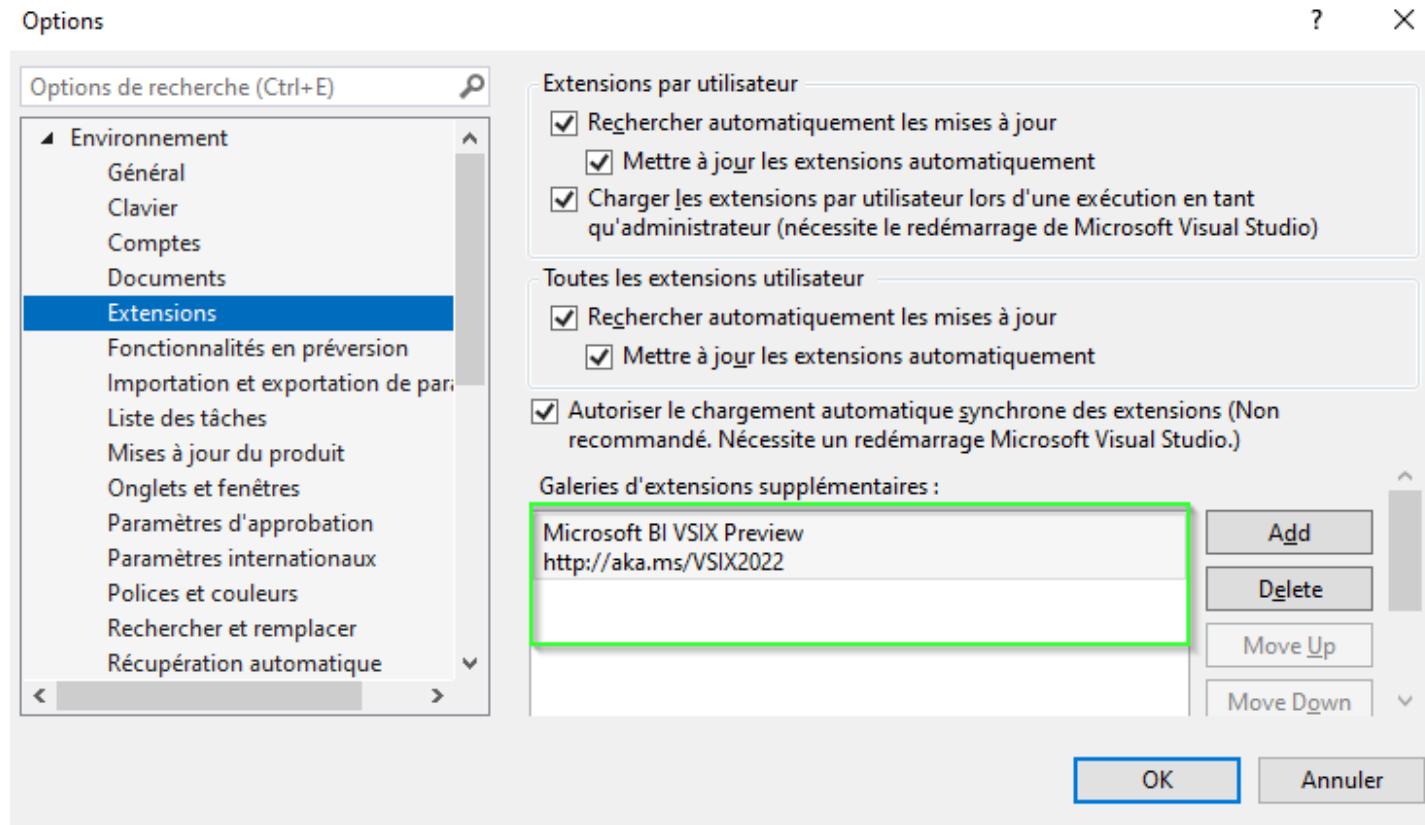
URL du service Web Report Server

URL : <http://DESKTOP-MPSSRS:80/ReportServer>

Figure 4.1

1. Vous devez vous assurer que le module qui permet de gérer les rapports paginés est installé

Outils > options > Extensions



2. Vous devez vous assurer que vous utilisez la console Visual Studio 2022 en tant qu'administrateur

Configuration du serveur SQL 2022

Sécurité du serveur SQL

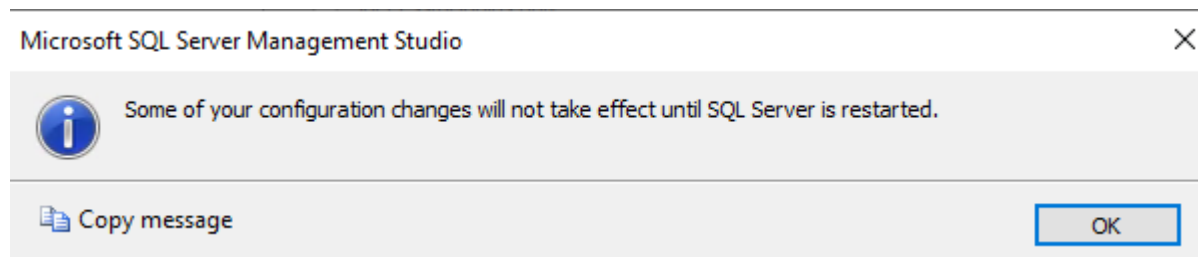
Step 1

Connectez-vous à l'instance de serveur SQL à l'aide de SQL Server Management Studio (SSMS). Cliquez avec le bouton droit sur l'instance de base de données et accédez à Propriétés.

Step 2

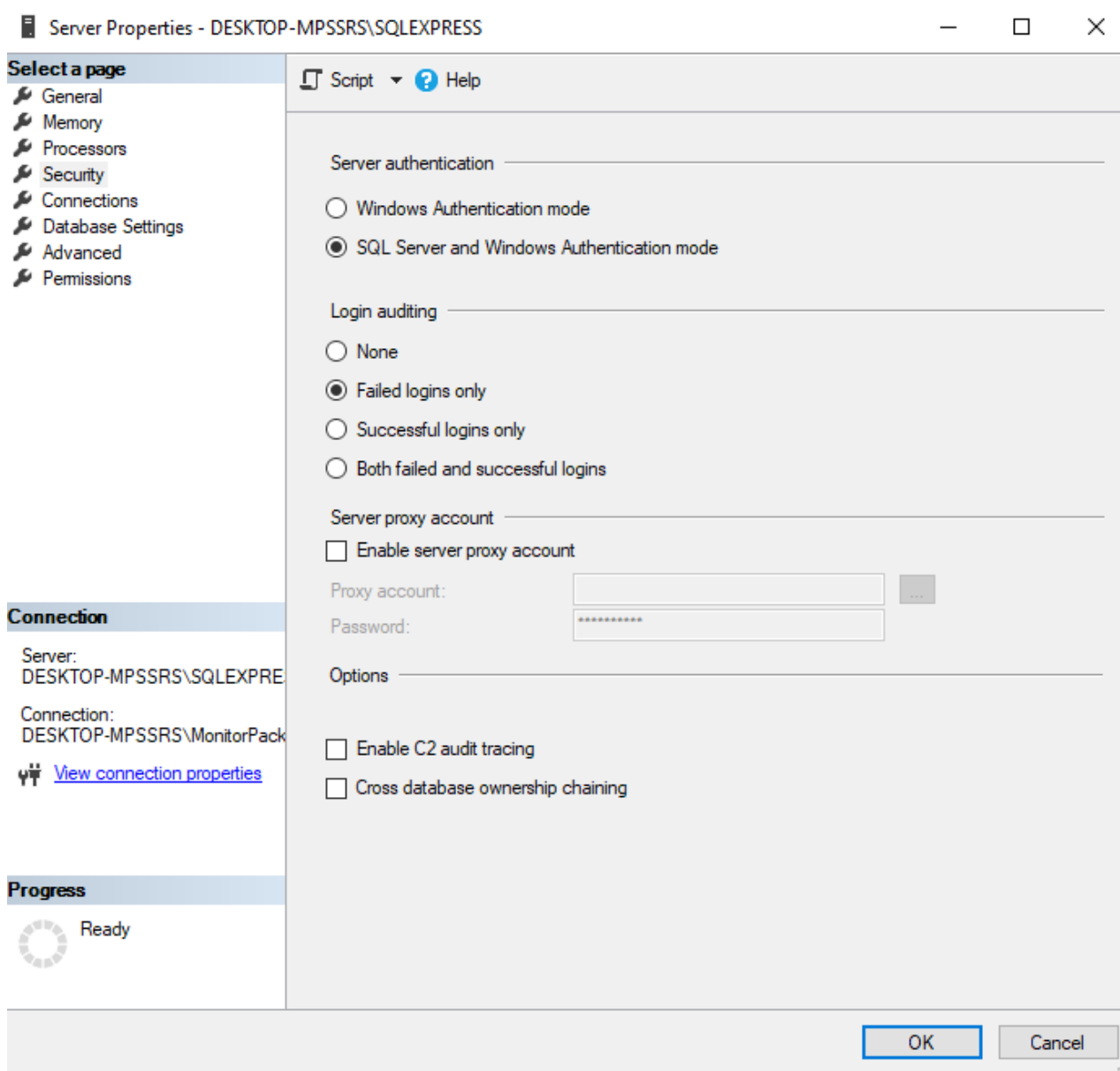
Sur la page Propriétés du serveur, cliquez sur la page Sécurité. Cliquez sur le bouton radio à côté du mode d'authentification SQL Server et Windows, puis cliquez sur OK pour fermer la page Propriétés du serveur.

Une fois que vous avez cliqué sur le bouton Ok, nous obtiendrons l'écran suivant. Nous devons redémarrer le service SQL Server pour que cette modification soit effective. Après avoir redémarré SQL Server, le mode d'authentification sera modifié en mode d'authentification SQL Server et Windows.



Step 3

Accédez maintenant au Gestionnaire de configuration SQL Server et redémarrez MSSQLSERVER.



Ajouter l'utilisateur Windows dans SQL Server

Pour que l'utilisateur puisse voir les rapports dans le portail web analytique il est d'abord nécessaire que ce compte possède des droits de lecture et d'écriture sur les bases consulter au travers du portail.

1. Console de management SQL server, Faire un clic droit sur le dossier Logins, Recherchez l'utilisateur Windows et l'ajouter.

Script Help

Login name: Search...

Windows authentication
 SQL Server authentication

Password:
Confirm password:
 Specify old password
Old password:

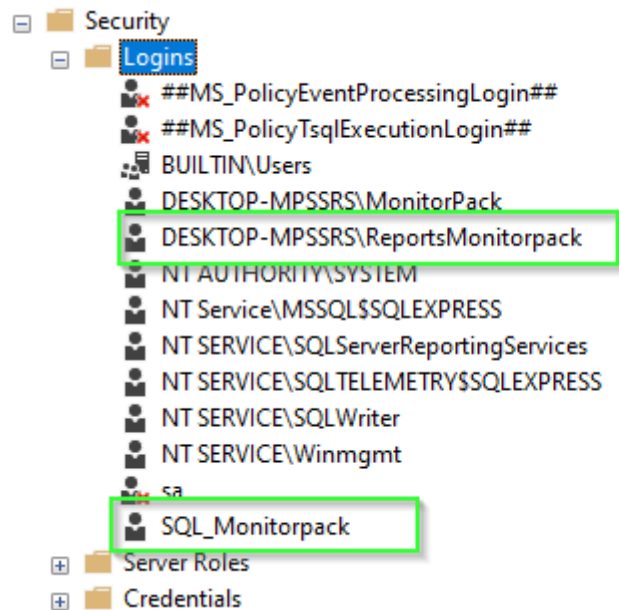
Enforce password policy
 Enforce password expiration
 User must change password at next login

Mapped to certificate
 Mapped to asymmetric key
 Map to Credential

Mapped Credentials

Credential
F

Add



Créer un compte SQL

Le compte SQL login qui a les droits d'écrire sur la base de données spécifiée dans local database est différent du compte que vous allez utiliser pour vous connecter au serveur web Analytics Microsoft Reporting Services.

Click droit sur le dossier Logins > Nouveau login Sélectionnez SQL server Authentication > désactivez Enforce password expiration et

Script Help

Login name: SQL_Monitorpack Search...

Windows authentication

SQL Server authentication

Password:

Confirm password:

Specify old password

Old password:

Enforce password policy

Enforce password expiration

User must change password at next login

Mapped to certificate

Mapped to asymmetric key

Map to Credential

Mapped Credentials

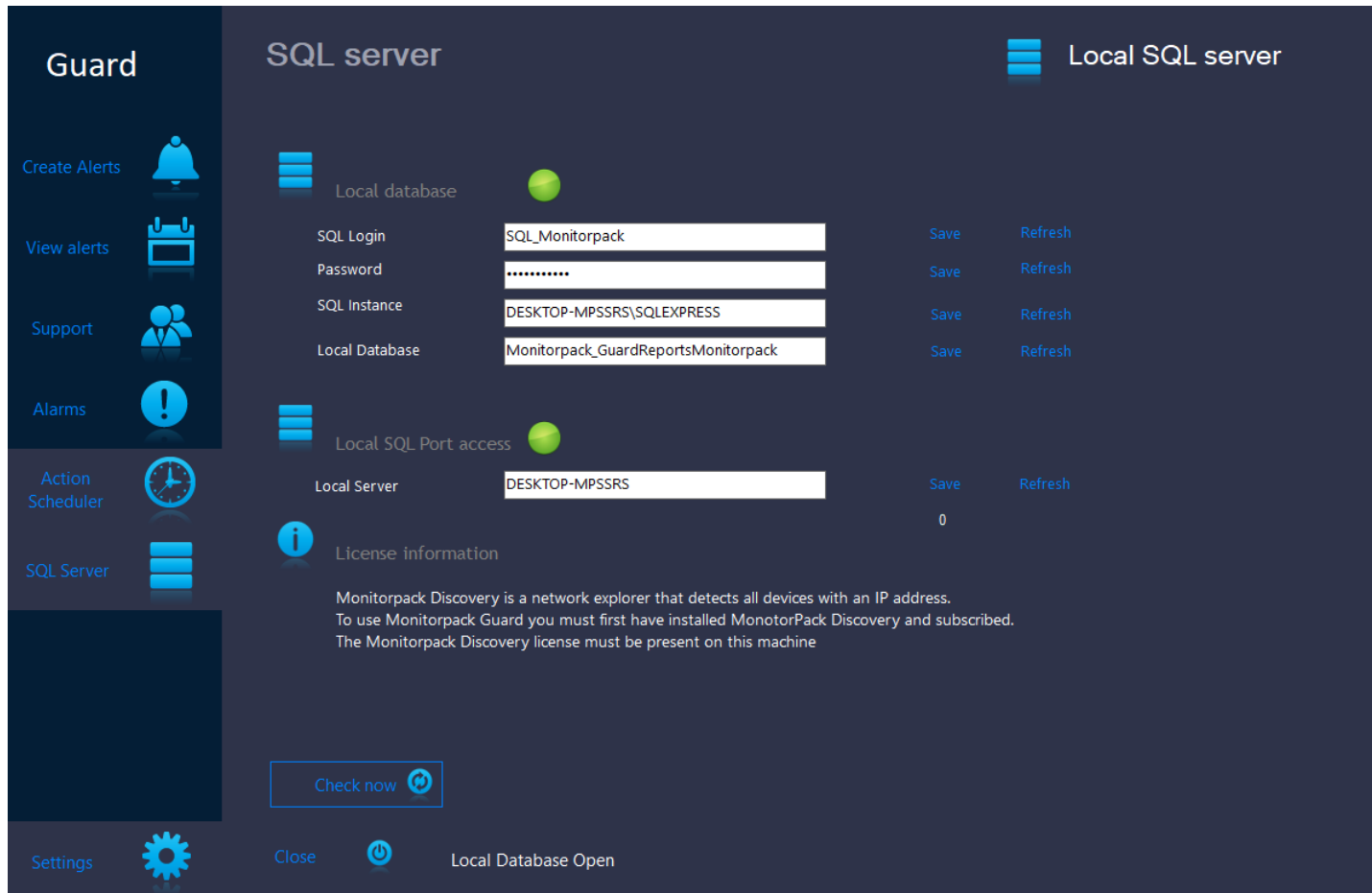
Credential

< > Remove

Default database: master

Default language: <default>

i Pour information, c'est ensuite ce compte SQL qui sera utilisé dans Monitorpack Guard, Asset et SNMP pour consolider les données et les alarmes dans SQL Server.



! La led « Local SQL Port access » détermine que le port 1433 fonctionne, la led « Local database » détermine que les règles firewall du serveur SQL permettent l'accès et l'authentification du compte afin d'écrire dans les bases de données.

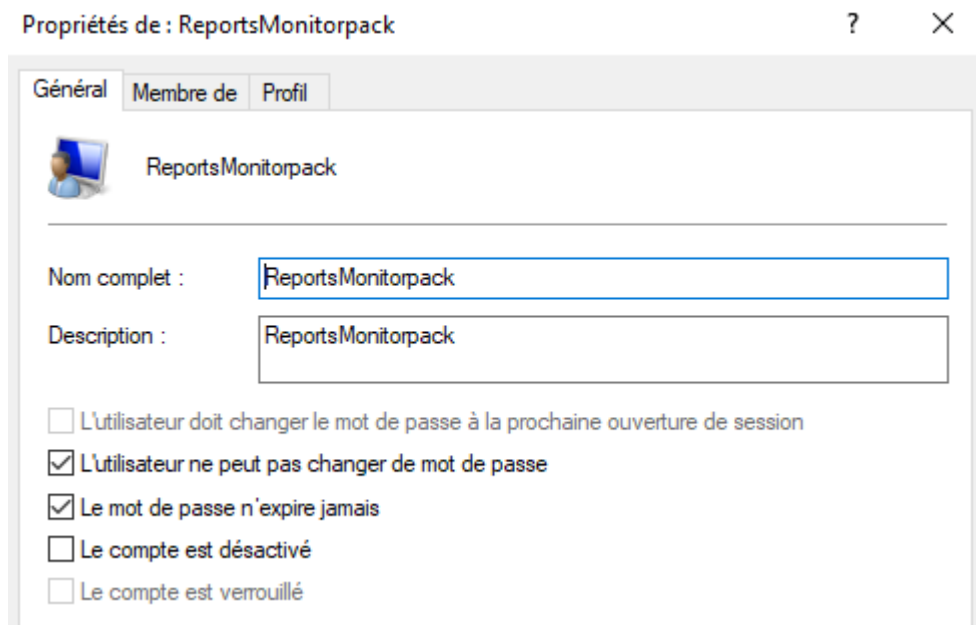
Consulter les TechNet Microsoft concernant les règles firewall permettant d'accéder à un serveur SQL.

Créez une base de données et des tables.

! Attention - Le nom des bases de données Monitorpack suivre une logique qui est la suivante les 3 bases on toujours les 3 noms de base plus le nom de l'utilisateur Windows cette combinaison être utilisé dynamiquement afin de pouvoir produire des tableaux de bord Reporting Services, quel que soit le nom du compte que vous avez créé à partir du moment où vous respectez cette règle :

(Dans le package fourni tout est déjà prêt vous n'avez rien à modifier)

- Pour le compte Windows ReportsMonitorpack



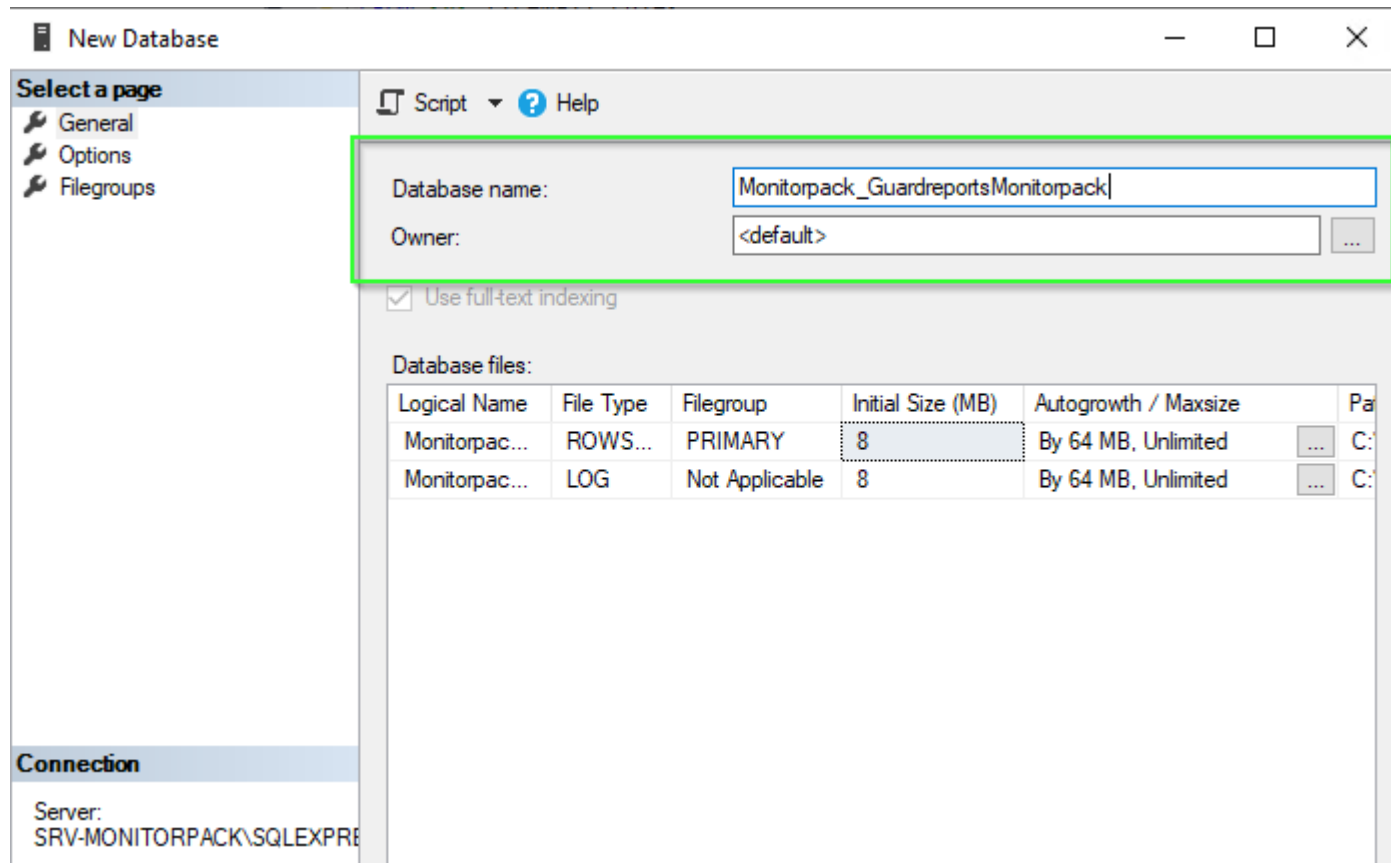
La règle de nommage est donc :

- Monitorpack_Guard + Windows UserName

1. Exécutez les scripts suivants présents le fichier Zip “ReportsMonitorpack.zip”

Dans cet ordre

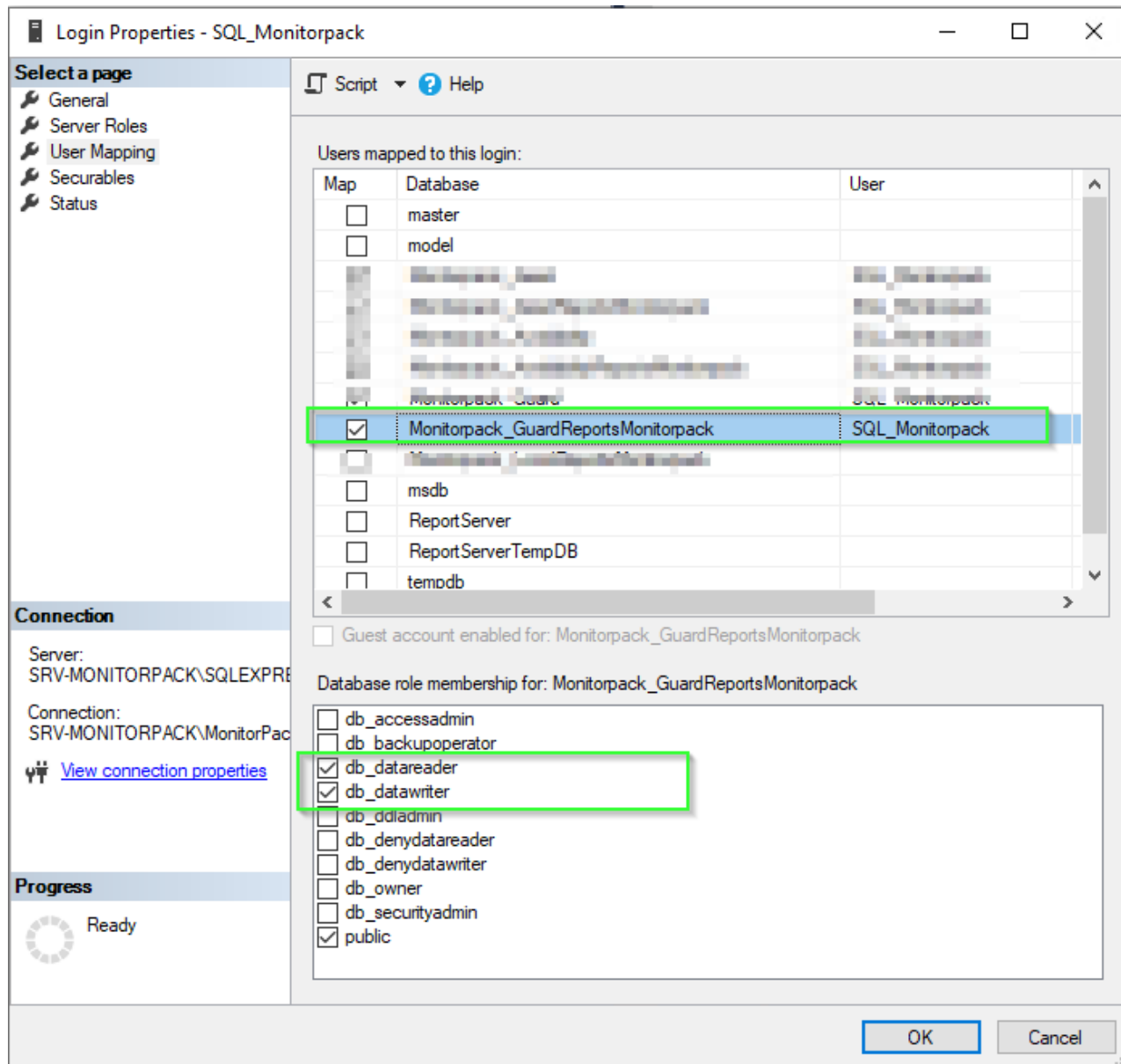
- Dans l'interface SQL cliquez sur Database, puis clic droit créer une nouvelle base de données nommée Monitorpack_GuardReportsMonitorpack



- Exécutez Monitorpack_GuardReportsMonitorpack.sql

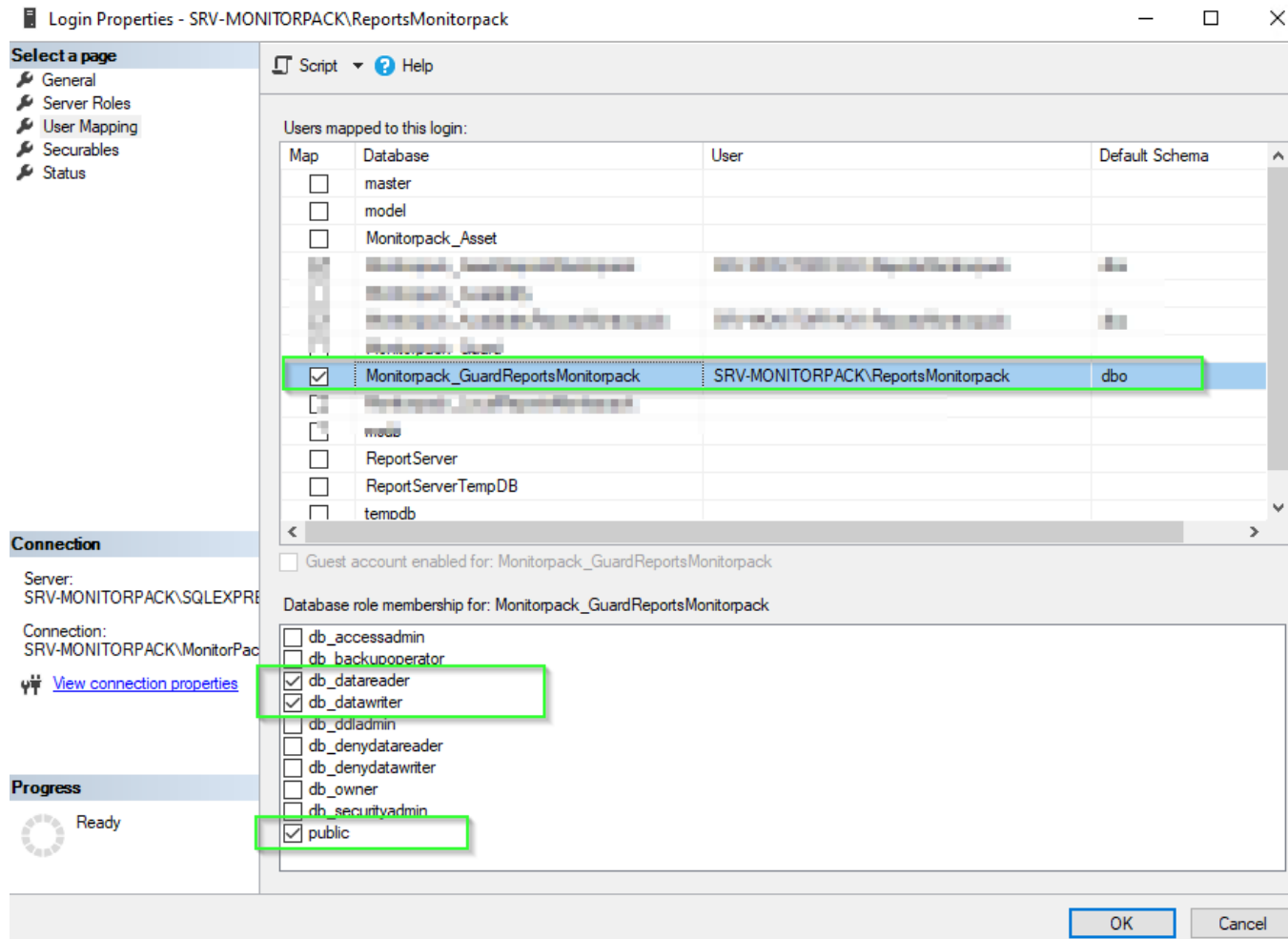
Mappage des utilisateurs SQL

1. Donner les droits reader et writer pour le compte SQL : « SQL_Monitorpack » sur la base de données précédemment créée.
Pour ce faire aller dans l'interface SQL cliquez sur login et sélectionnez le compte SQL nommé SQL_Monitorpack précédemment créé, cliquez droit et sélectionner la propriété User Mapping Dans la fenêtre database rôle membership, cocher les cases db_datareader et db_datawriter, vérifiez que Public est également bien coché.



Mappage du compte Windows

Donner les droits lire et écrire au compte Windows ReportsMonitorpack sur les trois bases de données



Configuration des protocoles

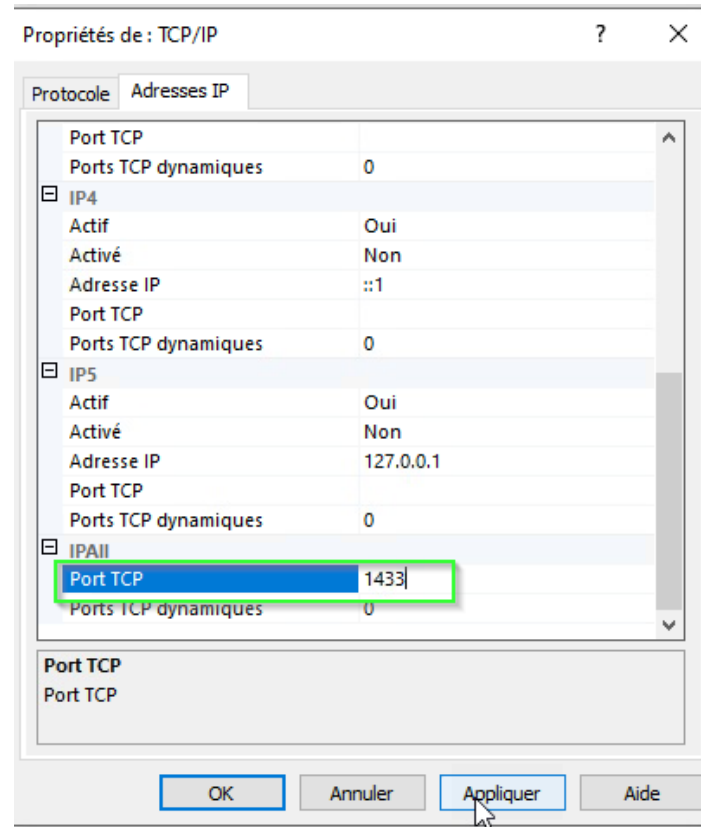
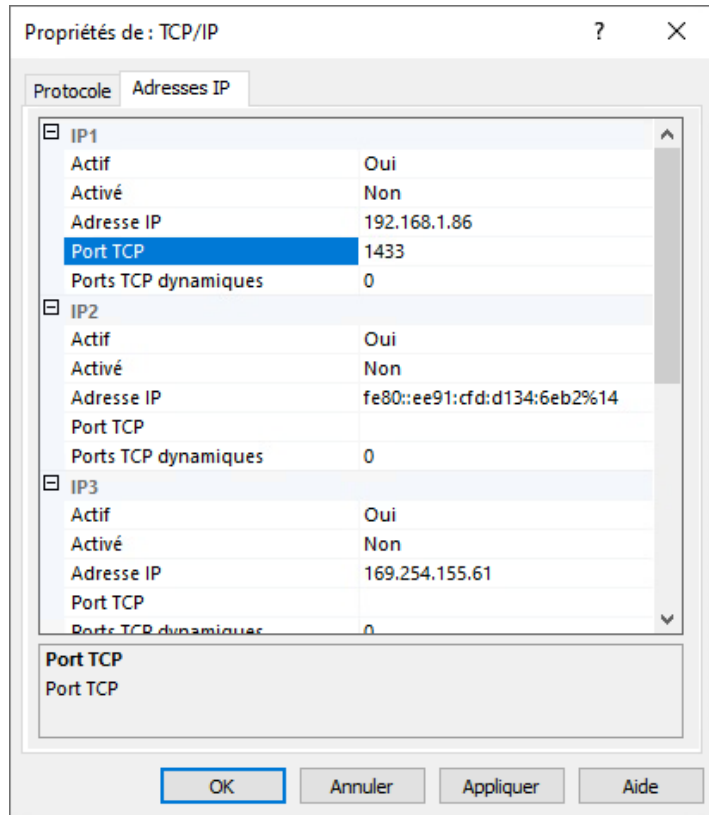
Par défaut SQL Server écoute sur des ports dynamiques il est pertinent de figer le port par défaut d'écoute qui est communément le 1433.

1. La gestion SQL Server ouvrez la console rendez-vous sur protocole pour SQL L'Express ouvrez les propriétés aller sur l'onglet adresse IP forcer le port 1433 comme indiqué ci-dessous (IP1 et All IP) appliquer et fermer.
2. Désactiver les canaux nommés et la mémoire partagée
3. Redémarrer les services SQL Server et browser afin que la nouvelle configuration soit prise en compte.



- Gestionnaire de configuration SQL Server (Lc)
 - Services SQL Server
 - Configuration réseau SQL Server (32 bits)
 - Configuration de SQL Native Client 11.0
 - Extension Azure pour SQL Server
 - Configuration du réseau SQL Server
 - Protocoles pour SQLEXPRESS
 - Configuration de SQL Native Client 11.0
 - Protocoles clients
 - Al...
 - Extension Azure pour SQL Server

Nom du protocole	Statut
Mémoire partagée	Désactivé
Canaux nommés	Désactivé
TCP/IP	Activé



Règles SQL Firewall

Pour accéder à votre serveur en lecture écriture vous devez autoriser le port TCP 1433 entrant et TCP 1434 pour le service browser vous devez également ajouter le pont UDP 1434 afin d'autoriser l'authentification.

Créer une tâche planifiée

Monitorpack Guard consolide ses alarmes dans les bases SQL temporaires

il est donc nécessaire de programmer une tâche planifiée permettant de synchroniser les bases temporaires avec les bases définitives qui sont celles affichées dans le portail Monitorpack web Analytics.



Il existe divers moyens afin de programmer ces tâches, pour la version SQL express cette option n'existe pas nous avons donc proposé de créer une tâche dans le planificateur de tâches qui appellera le script « SQL_Alarms_Request_ReportsMonitorpack.bat » fourni dans le package et qui devra se trouver dans le répertoire suivant « C:\Program Files\Microsoft SQL Server\Alarms »

1. Exécutez la commande suivante en tant qu'administrateur dans une fenêtre CMD

```
schtasks /create /tn "Monitorpack Alarms Update" /tr "\"C:\Program Files\Microsoft SQL Server\Alarms\SQL_Alarms_Request_ReportsMonitorpack.bat\"" /sc minute /mo 5
```

Vérifiez ensuite que la tâche a bien été créée dans le planificateur de tâches ci-dessous

SSRS Configuration

Déployer RDL dans Visual Studio

Configuration : Active(Debug) Plateforme : Non applicable Gestionnaire de configurations...

▲ Propriétés de configuration
Général

▼ Débuguer	
StartItem	Report 1.rdl
▼ Déploiement	
OverwriteDatasets	False
OverwriteDataSources	False
TargetDatasetFolder	
TargetDataSourceFolder	
TargetReportFolder	MonitorPack Alarms
TargetReportPartFolder	
TargetServerURL	http://localhost/ReportServer
TargetServerVersion	SQL Server 2016 or later
▼ Générer	
ErrorLevel	0
OutputPath	bin\Debug

ErrorLevel
Spécifie le niveau de gravité des problèmes de génération signalés comme étant des erreurs. Les problèmes présentant un niveau de gravité inférieur ou égal à la valeur d'ErrorLevel sont signalés comme étant des erreurs. Le...

OK Annuler Appliquer

Report Server Configuration Manager

Se connecter

- DESKTOP-MPSSRS\SSRS
- Compte de service
- URL du service Web**
- Base de données
- URL du portail Web
- Paramètres de messagerie
- Compte d'exécution
- Clés de chiffrement
- Paramètres d'abonnement

URL du service Web

Configurez une URL utilisée pour accéder au serveur de rapports. Cliquez sur Options avancées pour définir plusieurs URL pour une seule instance du serveur de rapports ou pour spécifier d'autres paramètres sur l'URL.

Répertoire virtuel du service Web Report Server

Répertoire virtuel :

Identification du site du service Web Report Server

Adresse IP :

Port TCP :

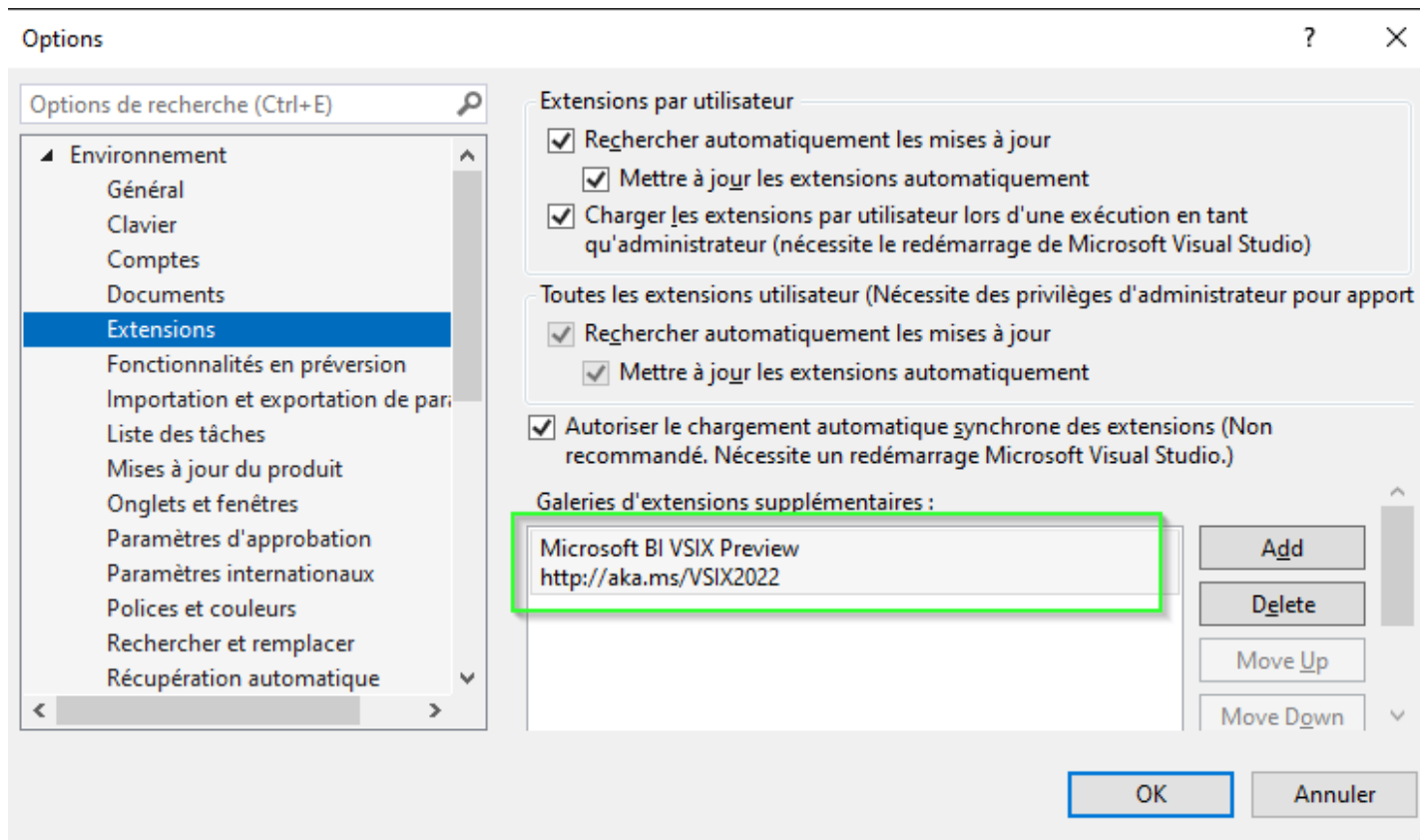
Certificat HTTPS :

Port HTTPS :

URL du service Web Report Server

URL : <http://DESKTOP-MPSSRS:80/ReportServer>

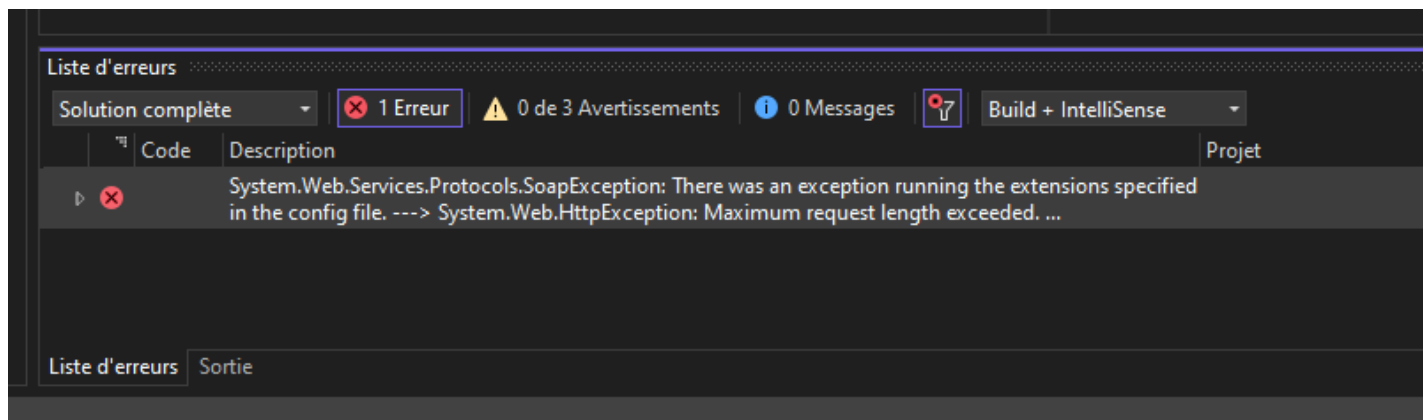
Ouvrez la console Visual Studio 2022 assurez-vous que vous n'avez pas oublié d'installer le module pour les rapports paginés, pour vérifier ouvrez le module option et vérifiez que Microsoft IVSXI preview est bien présent



Sélectionnez : ouvrir un projet ou une solution et ouvrir la solution Monitorpack_alarms.sln présente dans le dossier « C:\Program Files\Microsoft SQL Server Reporting Services\ssrs_projects\Monitorpack Alarms » .

Nom	Modifié le	Type	Taille
MonitorPack Alarms	03/11/2023 17:46	Dossier de fichiers	
MonitorPack Alarms.sln	27/01/2018 16:14	Visual Studio Solu...	2 Ko

Vous aurez cette erreur si vous n'avez pas installé le module Visual Studio pour les rapports paginés



1. Ouvrez le dossier "C:\Program Files\Microsoft SQL Server Reporting Services\SSRS\ReportServer\ »
2. Editer le fichier web.config

Nom	Modifié le	Type	Taille
bin	03/11/2023 15:16	Dossier de fichiers	
Pages	03/11/2023 15:16	Dossier de fichiers	
RSTempFiles	06/11/2023 23:16	Dossier de fichiers	
Styles	03/11/2023 15:16	Dossier de fichiers	
Catalog.sql	13/06/2023 11:20	Microsoft SQL Ser...	617 Ko
CatalogTempDB.sql	13/06/2023 11:20	Microsoft SQL Ser...	25 Ko
global.asax	13/06/2023 11:30	Fichier ASAX	1 Ko
ModelGenerationRules.smgl	13/06/2023 11:30	Fichier SMGL	26 Ko
ReportExecution2005.asmx	13/06/2023 11:30	Fichier ASMX	1 Ko
ReportService2005.asmx	13/06/2023 11:30	Fichier ASMX	1 Ko
ReportService2006.asmx	13/06/2023 11:30	Fichier ASMX	1 Ko
ReportService2010.asmx	13/06/2023 11:30	Fichier ASMX	1 Ko
rsreportserver.config	03/11/2023 15:38	XML Configuratio...	19 Ko
rssrvpolicy.config	06/11/2023 23:15	XML Configuratio...	10 Ko
web.config	06/11/2023 23:15	XML Configuratio...	7 Ko

3. Dans le fichier web.config trouver la ligne suivante

```
<httpRuntime executionTimeout="9000" requestValidationMode="2.0" />
```

4. Remplacez-la par la ligne ci-dessous

```
<httpRuntime executionTimeout="9000" maxRequestLength="500000" requestValidationMode="2.0" />
```

```
<add name="ErrorHandlerModule" type="System.Web.Mobile.ErrorHandlerModule, System.Web.Mobile, Ver
</httpModules>
<globalization requestEncoding="utf-8" responseEncoding="utf-8" />
<httpRuntime executionTimeout="9000" maxRequestLength="500000" requestValidationMode="2.0" />
<securityPolicy>
  <trustLevel name="RosettaSrv" policyFile="rssrvpolicy.config" />
</securityPolicy>
<trust level="RosettaSrv" originUrl="" legacyCasModel="true" />
```

5. Régénérer le fichier qui à présent ne devrait plus produire l'erreur ceci est une Lim limitation de la version SQL express qui ne sera pas forcément rencontré dans toutes les versions SQL.

Reporting Service folder location

1. Vérifiez que le dossier nommé "ssrs-project" qui contient les projets reporting services est présent dans le dossier suivant


C:\Program Files\Microsoft SQL Server Reporting Services\

Nom	Modifié le	Type	Taille
Shared Tools	03/11/2023 15:15	Dossier de fichiers	
SSRS	03/11/2023 15:16	Dossier de fichiers	
ssrs_projects	03/11/2023 17:37	Dossier de fichiers	

Permission du dossier racine

1. Accéder à l'URL du portail web dans notre cas

URL du portail web

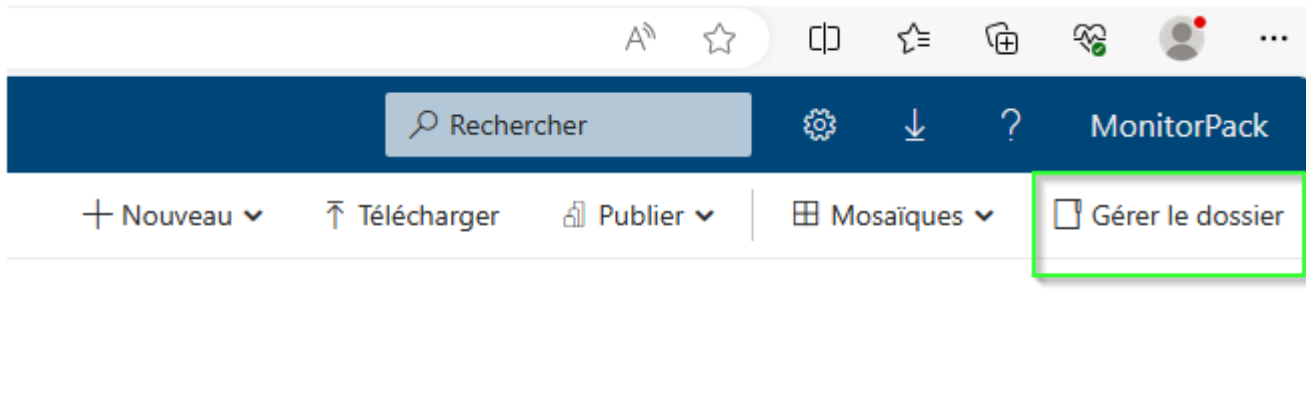
 Configurez une URL pour accéder au portail web. Cliquez sur Options avancées pour définir plusieurs URL ou spécifier d'autres paramètres sur l'URL.

Identification du site du portail web

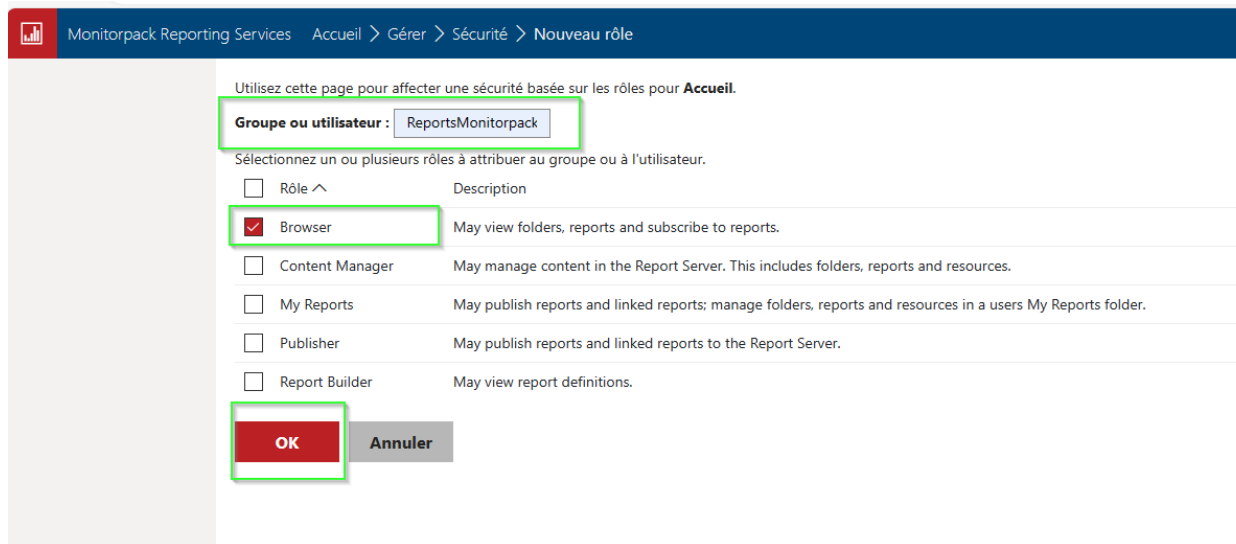
Répertoire virtuel :

URL :

2. Sélectionner gérer le dossier



3. Rechercher et ajouter l'utilisateur
4. Donnez-lui le rôle explorateur
5. Vérifier que les droits sont bien propagés dans le dossier Monitorpack Alarms



Non sécurisé | desktop-mpssrs/Reports/manage/catalogitem/security?_pk=obbps00

Monitorpack Reporting Services Accueil > Gérer > Sécurité

+ Ajouter un groupe ou un utilisateur | Supprimer | Rechercher...

<input type="checkbox"/> Modifier	Groupe ou utilisateur ^	Rôles
<input type="checkbox"/> Modifier	BUILTIN\Administrators	Content Manager
<input type="checkbox"/> Modifier	DESKTOP-MPSSRS\ReportsMonitorpack	Browser

Connexion

1. Utiliser l'URL qui est configuré dans l'onglet URL du portail web c'est cette adresse qui vous perm permettra d'accéder à la console au portail, dans notre cas <http://desktop-mpssrs/Reports>
2. En consultant le TechNet et la configuration de SQL Server reporting services vous avez la possibilité d'utiliser HTTPS on ajoutant un certificat Pour ce faire vous avez besoin d'une foret Active Directory avec un serveur certificat Autorité.

Se connecter

http://desktop-mpssrs

Votre connexion à ce site n'est pas privée

Nom d'utilisateur

Mot de passe

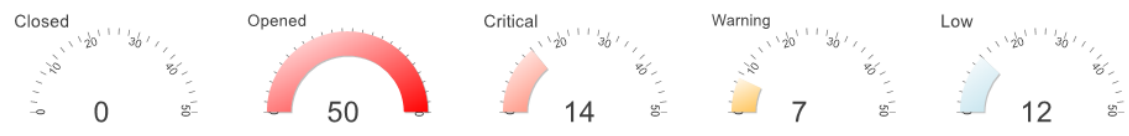
3. Accédez à votre portail Web Analytics Monitorpack

Start Date End Date

Navigation toolbar: back, forward, refresh, zoom (100%), save, print, search

Global incidents status

[Statistics per day](#) [Main tickets dashboard](#)



[Main Dashboard alarms](#)

Alarms per customer

[Statistics for Alarms & outages](#)

MP_WKSMASDEV	Perfmon	Service	Socket	Share	Process	Printer	Event ID	Snmp
	21	15	4	0	10	0	0	0

Alarms per device

192.168.1.55	Perfmon	Service	Socket	Share	Process	Printer	Event ID	Snmp
	0	0	1	0	0	0	0	0
20.199.120.182	Perfmon	Service	Socket	Share	Process	Printer	Event ID	Snmp
	0	0	1	0	0	0	0	0
DESKTOP-CR4B03C	Perfmon	Service	Socket	Share	Process	Printer	Event ID	Snmp

Navigation bar with icons for back, forward, refresh, zoom (100%), save, and print. Includes a search input field.

Database SLA

Database counter	0
Database service	0
Database socket	0
Database share	0
Database process	0
Database EventID	0
Database Snmp	0

Database alarms | Tickets

■	<input type="checkbox"/>	Perfmon tickets
■	<input type="checkbox"/>	Service tickets
■	<input type="checkbox"/>	Socket tickets
■	<input type="checkbox"/>	Share tickets
■	<input type="checkbox"/>	Process tickets
■	<input type="checkbox"/>	Event ID tickets
■	<input type="checkbox"/>	Snmp tickets

Database availability

No Data Available	0
No Data Available	0
No Data Available	0
No Data Available	0
No Data Available	0
No Data Available	0
No Data Available	0

Perfmon ID	Insert Date	Outage	Perfmon	Value	Computer	Managed
------------	-------------	--------	---------	-------	----------	---------

[Main Dashboard alarms](#)